



**АДМИНИСТРАЦИЯ  
МУНИЦИПАЛЬНОГО РАЙОНА  
ЧЕЛНО-ВЕРШИНСКИЙ  
САМАРСКОЙ ОБЛАСТИ**

**ПОСТАНОВЛЕНИЕ**

от 07 апреля 2017 года № 204

Об утверждении административного регламента по предоставлению муниципальной услуги «Утверждение схемы расположения земельного участка или земельных участков на кадастровом плане территории в целях образования земельных участков из земель или земельных участков, государственная собственность на которые не разграничена, на территории муниципального района Челно-Вершинский Самарской области»

В соответствии с Федеральным законом «Об организации предоставления государственных и муниципальных услуг» от 27.07.2010 г. № 210-ФЗ, Федеральным законом от 06.10.2003 N 131-ФЗ "Об общих принципах организации местного самоуправления в Российской Федерации", Земельным кодексом Российской Федерации от 25.10.2001 г. № 136-ФЗ, руководствуясь Уставом муниципального района Челно-Вершинский, администрация муниципального района Челно-Вершинский

**ПОСТАНОВЛЯЕТ:**

1. Утвердить прилагаемый административный регламент по предоставлению муниципальной услуги «Утверждение схемы расположения земельного участка или земельных участков на кадастровом плане территории в целях образования земельных участков из земель или земельных участков, государственная собственность на которые не разграничена, на территории муниципального района Челно-Вершинский Самарской области».
2. Опубликовать настоящее постановление в газете «Официальный вестник».
3. Контроль за исполнением постановления возложить на руководителя Комитета по управлению муниципальным имуществом администрации муниципального района Челно-Вершинский А.А. Афанасьеву.

Глава муниципального района  
Челно-Вершинский Самарской области

В.А. Князькин

А.А.Афанасьева

УТВЕРЖДЕН  
постановлением администрации  
муниципального района Челно-  
Вершинский Самарской области

от «07» апреля 2017 г. № 204

**Административный регламент  
предоставления администрацией муниципального района Челно-  
Вершинский Самарской области муниципальной услуги  
«Утверждение схемы расположения земельного участка или земельных  
участков на кадастровом плане территории в целях образования  
земельных участков из земель или земельных участков,  
государственная собственность на которые не разграничена, на  
территории муниципального района Челно-Вершинский  
Самарской области»**

(в редакции постановления № 40 от 29.01.2018 г., № 237 от 19 апреля 2019 года, от 18 декабря 2019 г. № 793)

**I. Общие положения**

1.1. Административный регламент предоставления администрацией муниципального района Челно-Вершинский Самарской области муниципальной услуги «Утверждение схемы расположения земельного участка или земельных участков на кадастровом плане территории в целях образования земельных участков из земель или земельных участков, государственная собственность на которые не разграничена, на территории муниципального района Челно-Вершинский Самарской области» (далее – Административный регламент) разработан в целях повышения качества предоставления муниципальной услуги по утверждению схемы расположения земельного участка или земельных участков на кадастровом плане территории в целях образования земельных участков из земель или земельных участков, государственная собственность на которые не разграничена, на территории муниципального района Челно-Вершинский Самарской области (далее – муниципальная услуга) и определяет сроки и

последовательность действий (административных процедур) при предоставлении муниципальной услуги.

1.2. Образование земельных участков из земель или земельных участков, государственная собственность на которые не разграничена, допускается в соответствии с утвержденной схемой расположения земельного участка или земельных участков на кадастровом плане территории при отсутствии утвержденного проекта межевания территории, за исключением случаев, в которых образование земельных участков осуществляется исключительно в соответствии с утвержденным проектом межевания территории.

Исключительно в соответствии с утвержденным проектом межевания территории осуществляется образование земельных участков:

- 1) из земельного участка, предоставленного для комплексного освоения территории;
- 2) из земельного участка, предоставленного некоммерческой организации, созданной гражданами, для ведения садоводства, огородничества, дачного хозяйства либо для ведения дачного хозяйства иным юридическим лицам;
- 3) в границах территории, в отношении которой в соответствии с законодательством о градостроительной деятельности заключен договор о ее развитии;
- 4) в границах элемента планировочной структуры, застроенного многоквартирными домами;
- 5) для строительства, реконструкции линейных объектов федерального, регионального или местного значения.

Настоящий Административный регламент не распространяется на отношения, связанные с утверждением схемы расположения земельного участка или земельных участков на кадастровом плане территории (далее также – схема расположения земельного участка):

на основании заявления заинтересованного лица о предварительном согласовании предоставления земельного участка из земель или земельных

участков, государственная собственность на которые не разграничена, в случае, если испрашиваемый земельный участок предстоит образовать и отсутствует проект межевания территории, в границах которой предстоит образовать такой земельный участок;

соглашением между уполномоченными на распоряжение земельными участками, находящимся в государственной или муниципальной собственности, органами исполнительной власти или органами местного самоуправления о перераспределении земель и (или) земельных участков, находящихся в государственной или муниципальной собственности, между собой или решением администрации о перераспределении земель и (или) земельных участков, находящихся в государственной или муниципальной собственности, между собой (при перераспределении земель и (или) земельных участков, право распоряжения которыми принадлежит одному и тому же уполномоченному органу) в случае, если перераспределение земель и (или) земельных участков, находящихся в государственной или муниципальной собственности, осуществляется в соответствии со схемой расположения земельного участка;

на основании заявления гражданина или юридического лица – собственников земельных участков о перераспределении земель и (или) земельных участков, государственная собственность на которые не разграничена и право распоряжения которыми принадлежит администрации, и земельных участков, находящихся в частной собственности указанных лиц, в случае, если отсутствует проект межевания территории, в границах которой осуществляется перераспределение земельных участков;

на основании ходатайства организации (юридического лица) об изъятии земельного участка, государственная собственность на который не разграничена, для муниципальных нужд, в том числе для размещения объектов местного значения в случае, если подано ходатайство об изъятии земельных участков, которые подлежат образовать, и отсутствует утвержденный проект межевания территории, предусматривающий образование таких земельных участков.

1.3. Получателями муниципальной услуги являются обеспечившие подготовку схемы расположения земельного участка и обратившиеся с запросом (заявлением) о предоставлении муниципальной услуги граждане и юридические лица, относящиеся к одной из следующих категорий:

1) граждане и юридические лица, которым земельные участки, государственная собственность на которые не разграничена, предоставлены на праве аренды или безвозмездного пользования, в случае образования земельных участков путем раздела земельного участка, предоставленного указанным гражданину или юридическому лицу на праве аренды или безвозмездного пользования;

2) юридические лица, обладающие правом постоянного (бессрочного) пользования земельными участками, государственная собственность на которые не разграничена, в случае образования земельных участков путем раздела земельного участка, государственная собственность на который не разграничена и предоставленного юридическому лицу на праве постоянного (бессрочного) пользования;

3) граждане и юридические лица, заинтересованные в предоставлении испрашиваемого земельного участка, государственная собственность на который не разграничена и расположенного вне границ населенных пунктов, путем проведения аукциона по продаже земельного участка, аукциона на право заключения договора аренды земельного участка, в случае, если такой земельный участок предстоит образовать и не утвержден проект межевания территории, в границах которой предусмотрено образование земельного участка.

Граждане или юридические лица, обеспечившие подготовку схемы расположения земельного участка в целях его образования из земель или земельных участков, государственная собственность на которые не разграничена, для предоставления образуемого земельного участка без проведения торгов, обращаются с заявлением о предварительном согласовании предоставления земельного участка (в случае, если испрашиваемый земельный участок предстоит образовать и отсутствует

проект межевания территории, в границах которой предстоит образовать такой земельный участок) в рамках административных процедур, предусмотренных Административным регламентом предоставления местной администрацией муниципальной услуги «Предоставление земельных участков, государственная собственность на которые не разграничена, отдельным категориям физических и юридических лиц без проведения торгов на территории муниципального образования».

Граждане, являющиеся собственниками земельных участков, предназначенных для ведения личного подсобного хозяйства, огородничества, садоводства, дачного хозяйства, индивидуального жилищного строительства, заинтересованные в перераспределении таких земельных участков и земель и (или) земельных участков, государственная собственность на которые не разграничена, в случае, если отсутствует проект межевания территории, в границах которой осуществляется перераспределение земельных участков, обеспечивают подготовку схемы расположения земельного участка в целях обращения в администрацию с заявлением о перераспределении земель и (или) земельных участков, государственная собственность на которые не разграничена и право распоряжения которыми принадлежит администрации, и земельных участков, находящихся в частной собственности указанных граждан.

Заявителями и лицами, выступающими от имени заявителей – юридических и физических лиц в ходе предоставления муниципальной услуги, являются руководитель юридического лица, уполномоченное должностное лицо или уполномоченный представитель юридического лица, физическое лицо или его уполномоченный представитель (далее – заявители).

1.4. Порядок информирования о правилах предоставления муниципальной услуги.

Информирование о правилах предоставления муниципальной услуги осуществляют администрация района, комитет по управлению муниципальным имуществом администрации муниципального района Челно-

Вершинский Самарской области (далее-КУМИ), многофункциональный центр предоставления государственных и муниципальных услуг – МБУ «Челно-Вершинский МФЦ» (далее – МФЦ).

1.4.1. Информация о местонахождении и графике работы КУМИ.

Адрес: 446840, Самарская область, Челно-Вершинский район, с. Челно-Вершины, ул. Советская, д. 12, каб.205,

Телефон-факс: (884651) 2-14-75;

Адрес электронной почты: [kumi.chv@mail.ru](mailto:kumi.chv@mail.ru)

Адрес Интернет- сайта администрации района: <http://челно-вершины.рф>

Режим работы (время местное): понедельник-пятница с 8.00 до 17.00, перерыв с 12.00 до 13.00, выходные - суббота, воскресенье.

1.4.2. Информация о местонахождении и графике работы МФЦ.

Адрес: 446840, Самарская область, Челно-Вершинский район, с. Челно-Вершины, ул. Советская, д. 12;

Телефон-факс: (884651) 2-22-21, 2-22-67;

Адрес Интернет сайта: [http://mfc63.ru/chelno\\_vershini/](http://mfc63.ru/chelno_vershini/);

Режим работы (время местное): понедельник-пятница с 8.00 до 17.00, суббота с 9.00 до 12.00; выходной - воскресенье.

1.4.3. Информация о местонахождении, графике работы и справочных телефонах, а также о порядке предоставления муниципальной услуги и перечне документов, необходимых для ее получения, размещается:

на официальном интернет-сайте администрации района: <http://челно-вершины.рф>,

в федеральной государственной информационной системе «Единый портал государственных и муниципальных услуг (функций)» (далее – Единый портал государственных и муниципальных услуг) (<http://www.gosuslugi.ru>),

в региональной системе Единого портала государственных и муниципальных услуг «Портал государственных и муниципальных услуг Самарской области» (далее – Портал государственных и муниципальных

услуг Самарской области) - <http://www.pgu.samregion.ru> и <http://www.uslugi.samregion.ru>;

на информационных стендах в помещении приема заявлений в КУМИ;  
по указанным в предыдущем пункте номерам телефонов КУМИ.

Информация о местах нахождения и графике работы МФЦ, находящихся на территории Самарской области, адресах электронной почты и официальных сайтов МФЦ приведена в сети Интернет по адресу: [www.мфц63.рф](http://www.мфц63.рф)

1.4.4. Информирование о правилах предоставления муниципальной услуги могут проводиться в следующих формах:

индивидуальное личное консультирование;  
индивидуальное консультирование по почте (по электронной почте);  
индивидуальное консультирование по телефону;  
публичное письменное информирование;  
публичное устное информирование.

1.4.5. Индивидуальное личное консультирование.

Время ожидания лица, заинтересованного в получении консультации при индивидуальном личном консультировании, не может превышать 15 минут.

Индивидуальное личное консультирование одного лица должностным лицом администрации не может превышать 20 минут.

В случае, если для подготовки ответа требуется время, превышающее 20 минут, должностное лицо администрации, осуществляющее индивидуальное личное консультирование, может предложить лицу, обратившемуся за консультацией, обратиться за необходимой информацией в письменном виде либо назначить другое удобное для обратившегося за консультацией лица время для индивидуального личного консультирования.

1.4.6. Индивидуальное консультирование по почте (по электронной почте).

При индивидуальном консультировании по почте (по электронной почте) ответ на обращение лица, заинтересованного в получении



консультации, направляется либо по почте, либо по электронной почте на указанный адрес (адрес электронной почты) обратившегося за консультацией лица в десятидневный срок со дня регистрации обращения.

#### 1.4.7. Индивидуальное консультирование по телефону.

Ответ на телефонный звонок должен начинаться с информации о наименовании органа, в который позвонил гражданин, фамилии, имени, отчестве (последнее – при наличии) и должности должностного лица, осуществляющего индивидуальное консультирование по телефону.

Время разговора не должно превышать 10 минут.

В том случае, если должностное лицо, осуществляющее консультирование по телефону, не может ответить на вопрос, связанный с предоставлением муниципальной услуги, по существу, оно обязано проинформировать позвонившее лицо об организациях либо структурных подразделениях администрации, которые располагают необходимыми сведениями.

#### 1.4.8. Публичное письменное информирование.

Публичное письменное информирование осуществляется путем размещения информационных материалов на стендах в местах предоставления муниципальной услуги, публикации информационных материалов в средствах массовой информации, размещения информационных материалов на официальном сайте администрации и на Едином портале государственных и муниципальных услуг и Портале государственных и муниципальных услуг Самарской области.

#### 1.4.9. Публичное устное информирование.

Публичное устное информирование осуществляется уполномоченным должностным лицом с привлечением средств массовой информации.

1.4.10. Должностные лица, участвующие в предоставлении муниципальной услуги, при ответе на обращения граждан и организаций обязаны:

уважительно относиться к лицам, обратившимся за консультацией. Во время личного консультирования и консультирования по телефону

необходимо произносить слова четко, избегать параллельных разговоров с окружающими людьми и не прерывать разговор по причине поступления звонка на другой аппарат. В конце личного консультирования и консультирования по телефону должностное лицо, осуществляющее консультирование, должно кратко подвести итоги и перечислить меры, которые надо принять (кто именно, когда и что должен сделать) в целях предоставления муниципальной услуги;

давать в простой, доступной форме ответы на письменные обращения при осуществлении консультирования по почте (по электронной почте), содержащие ответы на поставленные вопросы, должность, фамилию и инициалы должностного лица администрации, подписавшего ответ, номер телефона и фамилию исполнителя (должностного лица, подготовившего ответ).

Должностное лицо не вправе осуществлять консультирование обратившихся за консультацией лиц, выходящее за рамки информирования о стандартных процедурах и условиях предоставления муниципальной услуги и влияющее прямо или косвенно на индивидуальные решения обратившихся за консультацией лиц.

1.4.11. На стендах в местах предоставления муниципальной услуги размещаются следующие информационные материалы:

исчерпывающая информация о порядке предоставления муниципальной услуги (в том числе блок-схема, наглядно отображающая алгоритм прохождения административных процедур);

извлечения из текста настоящего Административного регламента и приложения к нему;

исчерпывающий перечень органов государственной власти, органов местного самоуправления, участвующих в предоставлении муниципальной услуги, с указанием предоставляемых ими документов;

последовательность обращения в органы государственной власти, органы местного самоуправления, участвующие в предоставлении муниципальной услуги;

месторасположение, график (режим) работы, номера телефонов, адреса официальных сайтов в сети Интернет и электронной почты органов, в которых заинтересованные лица могут получить документы, необходимые для предоставления муниципальной услуги;

схема размещения должностных лиц администрации и режим приема ими лиц, заинтересованных в получении консультации, заявителей; номера кабинетов, фамилии, имена, отчества (последние – при наличии) и должности соответствующих должностных лиц;

извлечения из нормативных правовых актов по наиболее часто задаваемым вопросам;

перечень документов, представляемых заявителем, и требования, предъявляемые к этим документам;

формы документов для заполнения, образцы заполнения документов;

перечень оснований для отказа в предоставлении муниципальной услуги;

порядок обжалования решения, действий или бездействия должностных лиц администрации, участвующих в предоставлении муниципальной услуги.

Тексты перечисленных информационных материалов печатаются удобным для чтения шрифтом (размер не менее 14), без исправлений, наиболее важные места выделяются полужирным шрифтом.

1.4.12. На официальном сайте администрации в сети Интернет размещаются следующие информационные материалы:

полное наименование и полный почтовый адрес администрации;

справочные телефоны, по которым можно получить консультацию о правилах предоставления муниципальной услуги;

адрес электронной почты администрации;

полный текст настоящего Административного регламента с приложениями к нему;

информационные материалы, содержащиеся на стендах в местах предоставления муниципальной услуги.

1.4.13. На Едином портале государственных и муниципальных услуг и Портале государственных и муниципальных услуг Самарской области размещается информация:

- полное наименование и полный почтовый адрес администрации;
- справочные телефоны, по которым можно получить консультацию по порядку предоставления муниципальной услуги;
- адрес электронной почты администрации;
- порядок получения информации заинтересованными лицами по вопросам предоставления муниципальной услуги, сведений о результате предоставления муниципальной услуги.

1.4.14. В залах обслуживания МФЦ устанавливаются интернет-киоски, содержащие справочно-информационные и поисковые системы для самостоятельного использования посетителями с целью получения установленной информации и справок. Правила работы с ними, а также фамилия, имя, отчество должностного лица, ответственного за работу интернет-киоска, размещаются на информационном стенде в непосредственной близости от места расположения интернет-киоска.

## **II. Стандарт предоставления муниципальной услуги**

2.1. Наименование муниципальной услуги: утверждение схемы расположения земельного участка или земельных участков на кадастровом плане территории в целях образования земельных участков из земель или земельных участков, государственная собственность на которые не разграничена, на территории муниципального района Челно-Вершинский Самарской области.

2.2. Наименование органа местного самоуправления, предоставляющего муниципальную услугу, – администрация муниципального района Челно-Вершинский Самарской области (далее администрация).

Предоставление муниципальной услуги осуществляется в МФЦ в части приема документов, необходимых для предоставления муниципальной услуги, доставки документов в администрацию.

Предоставление муниципальной услуги осуществляется в КУМИ в части обработки документов, необходимых для предоставления муниципальной услуги, направление межведомственных запросов и получения ответов на них, подготовка проектов документов администрации района, необходимых для предоставления муниципальной услуги, и их доставка в администрацию района.

При предоставлении муниципальной услуги осуществляется взаимодействие с:

Управлением Федеральной налоговой службы Российской Федерации по Самарской области (далее – ФНС);

федеральным органом исполнительной власти, уполномоченным Правительством Российской Федерации на осуществление государственного кадастрового учета, государственной регистрации прав, ведение Единого государственного реестра недвижимости и предоставление сведений, содержащихся в Едином государственном реестре недвижимости (далее – орган регистрации прав);

Территориальным управлением Росимущества в Самарской области (далее – Росимущество);

Управлением Федеральной службы по надзору в сфере защиты прав потребителей и благополучия человека по Самарской области (далее – Роспотребнадзор);

Управлением Федеральной службы по надзору в сфере природопользования по Самарской области (далее – Росприроднадзор);

отделом водных ресурсов по Самарской области Нижне-Волжского бассейнового водного управления (далее – отдел водных ресурсов);

Федеральным бюджетным учреждением «Волжское государственное бассейновое управление водных путей и судоходства» (Самарский районный филиал, далее – отдел бассейнового управления);

Главным управлением МЧС России по Самарской области (далее – МЧС);

министерством лесного хозяйства, охраны окружающей среды и природопользования Самарской области (далее – Минлесхоз);

управлением государственной охраны объектов культурного наследия Самарской области (далее – управление охраны памятников);

органами местного самоуправления (их структурными подразделениями).

2.3. Результатом предоставления муниципальной услуги являются:

утверждение схемы расположения земельного участка или земельных участков на кадастровом плане территории;

отказ в утверждении схемы расположения земельного участка или земельных участков на кадастровом плане территории.

2.4. Муниципальная услуга предоставляется в срок, не превышающий 14 дней со дня поступления запроса (заявления) об утверждении схемы расположения земельного участка, а в случае утверждения схемы расположения земельного участка вне границ населенных пунктов для подготовки и организации аукциона по продаже испрашиваемого земельного участка, аукциона на право заключения договора аренды такого земельного участка – в срок не более 45 дней со дня поступления запроса (заявления) об утверждении схемы расположения земельного участка.

2.5. Правовыми основаниями для предоставления муниципальной услуги являются:

Земельный кодекс Российской Федерации от 25.10.2001 № 136-ФЗ;

Федеральный закон от 25.10.2001 № 137-ФЗ «О введении в действие Земельного кодекса Российской Федерации»;

Федеральный закон от 24.07.2002 № 101-ФЗ «Об обороте земель сельскохозяйственного назначения»;

Градостроительный кодекс Российской Федерации от 29.12.2004 № 190-ФЗ;

Федеральный закон от 06.10.2003 № 131-ФЗ «Об общих принципах организации местного самоуправления в Российской Федерации»;

Федеральный закон от 27.07.2010 № 210-ФЗ «Об организации предоставления государственных и муниципальных услуг»;

Закон Самарской области от 11.03.2005 № 94-ГД «О земле»;

Закон Самарской области от 03.10.2014 № 89-ГД «О предоставлении в Самарской области государственных и муниципальных услуг по экстерриториальному принципу»;

Устав муниципального района Челно-Вершинский Самарской области, принятый решением Собрания представителей муниципального района Челно-Вершинский Самарской области от 20.06.2014 № 253;

настоящий Административный регламент.

С текстами федеральных законов, указов и распоряжений Президента Российской Федерации можно ознакомиться на Официальном интернет-портале правовой информации ([www.pravo.gov.ru](http://www.pravo.gov.ru)). На Официальном интернет-портале правовой информации могут быть размещены (опубликованы) правовые акты Правительства Российской Федерации, других государственных органов исполнительной власти Российской Федерации, законы и иные правовые акты Самарской области.

2.6. Для получения муниципальной услуги заявитель представляет в администрацию по месту нахождения земельного участка (земельных участков) или в МФЦ самостоятельно следующие документы:

1) запрос (заявление) об утверждении схемы расположения земельного участка или земельных участков на кадастровом плане территории.

Запрос (заявление) об утверждении схемы расположения земельного участка или земельных участков на кадастровом плане территории может быть подготовлен заявителем в соответствии с примерными формами, указанными в приложениях № 1 и № 2 к настоящему Административному регламенту.

В запросе (заявлении) об утверждении схемы расположения земельного участка для случаев его предоставления путем проведения аукциона по продаже испрашиваемого земельного участка, аукциона на

право заключения договора аренды такого земельного участка указывается цель использования образуемого земельного участка;

2) схему расположения земельного участка или земельных участков на кадастровом плане территории;

3) согласие в письменной форме землепользователя (землепользователей), землевладельца (землевладельцев), арендатора (арендаторов), залогодержателя (залогодержателей) исходного земельного участка или земельных участков, из которого (которых) образуется земельный участок, а также собственника (собственников) объекта (объектов) недвижимости, расположенного на данных земельных участках (в случае, если у исходного земельного участка или земельных участков, из которого (которых) образуется земельный участок, имеются землепользователь (землепользователи), землевладелец (землевладельцы), арендатор (арендаторы), залогодержатель (залогодержатели) и указанное согласие требуется в соответствии с пунктом 4 статьи 11.2 Земельного кодекса Российской Федерации, либо на исходном земельном участке или земельных участках расположен объект (объекты) недвижимости).

Получатели муниципальной услуги из числа категорий, предусмотренных подпунктами 1 и 2 пункта 1.3 настоящего Административного регламента (граждане и юридические лица, которым земельные участки, государственная собственность на которые не разграничена, предоставлены на праве аренды или безвозмездного пользования, а также юридические лица, обладающие правом постоянного (бессрочного) пользования земельными участками, государственная собственность на которые не разграничена), либо заявители (представители), действующие от их имени, вместе с документами, указанными в подпунктах 1 и 2 настоящего пункта, также самостоятельно представляют правоустанавливающие (правоудостоверяющие) документы на земельный участок, раздел которого предусмотрен в соответствии с представленной схемой расположения земельных участков на кадастровом плане территории,



если указанные документы (их копии или сведения, содержащиеся в них) отсутствуют в Едином государственном реестре недвижимости.

2.7. Подготовка схемы расположения земельного участка обеспечивается заявителем (получателем муниципальной услуги) и осуществляется с учетом утвержденных документов территориального планирования, правил землепользования и застройки, проекта планировки территории, землеустроительной документации, положения об особо охраняемой природной территории, наличия зон с особыми условиями использования территории, земельных участков общего пользования, территорий общего пользования, красных линий, местоположения границ земельных участков, местоположения зданий, сооружений (в том числе размещение которых предусмотрено государственными программами Российской Федерации, государственными программами Самарской области, адресными инвестиционными программами), объектов незавершенного строительства.

Подготовка схемы расположения земельного участка для случаев, предусмотренных Административным регламентом, в целях предоставления муниципальной услуги осуществляется в форме электронного документа.

2.8. Не допускается требовать от заявителя согласования схемы расположения земельного участка, а также предоставления иных документов, не указанных в пункте 2.6 Административного регламента.

2.9. Документами и информацией, необходимыми в соответствии с нормативными правовыми актами для предоставления муниципальной услуги, которые находятся в распоряжении иных органов и организаций и запрашиваются должностным лицом КУМИ, уполномоченным на формирование и направление запросов, в органах (организациях), в распоряжении которых они находятся, если заявитель не представил такие документы и информацию самостоятельно, являются:

1) выписка из Единого государственного реестра юридических лиц, в случае, если получателем муниципальной услуги является юридическое лицо;

2) выписка из Единого государственного реестра недвижимости на земельный участок, в отношении которого поступило заявление об утверждении схемы расположения земельного участка или земельных участков на кадастровом плане территории, и (или) находящийся на нем объект (объекты) капитального строительства;

3) сведения о правах на земельный участок (земельные участки), расположенный (расположенные) по адресу, указанному в заявлении, зарегистрированных (оформленных) в период с 1992 по 1998 годы;

4) сведения, внесенные в государственный кадастр недвижимости (Единый государственный реестр недвижимости):

    кадастровая выписка о земельном участке;

    кадастровый план территории, в границах которой расположен земельный участок;

    кадастровый(ые) паспорт(а) здания(ий), сооружения(ий), объекта(ов) незавершённого строительства, расположенных на земельном участке (при наличии таких объектов на земельном участке);

    кадастровый паспорт земельного участка;

5) сведения о нахождении земельного участка в федеральной собственности или на ином праве федерального государственного предприятия или федерального государственного учреждения;

6) сведения о нахождении на земельном участке объектов недвижимости, относящихся к объектам гражданской обороны (при наличии на земельном участке объектов недвижимости);

7) сведения об установлении санитарно-защитных зон и их границах;

8) сведения об особо охраняемых природных территориях федерального значения;

9) сведения об объектах культурного наследия, памятников истории и культуры, границах зон их охраны;

10) сведения о нахождении испрашиваемого участка в пределах водоохранной зоны, прибрежной защитной и береговой полосы водного объекта;

11) согласование использования земельных участков в пределах береговой полосы в пределах внутренних водных путей с администрациями бассейнов внутренних водных путей;

12) сведения об отнесении испрашиваемого земельного участка к лесным участкам в составе земель лесного фонда или земель иных категорий (при наличии в документах сведений о том, что испрашиваемый земельный участок может являться лесным участком).

2.10. Основания для отказа в приеме документов, необходимых для предоставления муниципальной услуги, отсутствуют.

**2.11. Основаниями для отказа в предоставлении муниципальной услуги являются:**

1) обращение заявителя в иной уполномоченный орган либо с нарушением правил, предусмотренных пунктом 1.2 настоящего Административного регламента;

2) несоответствие заявителя (получателя муниципальной услуги) требованиям (условиям), определяющим категории получателей муниципальной услуги и предусмотренным пунктом 1.3 настоящего Административного регламента;

3) представление заявителем неполного комплекта документов, предусмотренного пунктом 2.6 настоящего Административного регламента;

4) несоответствие схемы расположения земельного участка ее форме, формату или требованиям к ее подготовке, которые установлены в соответствии с пунктом 12 статьи 11.10 Земельного кодекса Российской Федерации;

5) полное или частичное совпадение местоположения земельного участка, образование которого предусмотрено схемой его расположения, с местоположением земельного участка, образуемого в соответствии с ранее принятым решением об утверждении схемы расположения земельного участка, срок действия которого не истек;

6) разработка схемы расположения земельного участка с нарушением предусмотренных статьей 11.9 Земельного кодекса Российской Федерации

требований к образуемым земельным участкам;

7) несоответствие схемы расположения земельного участка утвержденному проекту планировки территории, землеустроительной документации, положению об особо охраняемой природной территории;

8) расположение земельного участка, образование которого предусмотрено схемой расположения земельного участка, в границах территории, для которой утвержден проект межевания территории;

9) сведения об исходном земельном участке (земельных участках), из которого (которых) образуется земельный участок, носят временный характер;

10) отсутствие предусмотренных федеральными законами документов, подтверждающих полномочия лиц, обратившихся с запросом (заявлением) об утверждении схемы расположения земельного участка, а также лиц, давших согласие в письменной форме от лица землепользователей, землевладельцев, арендаторов, залогодержателей исходного земельного участка или земельных участков, из которого (которых) образуется земельный участок, а также собственников объектов недвижимости, расположенных на данных земельных участках;

11) отсутствие согласия землепользователей, землевладельцев, арендаторов, залогодержателей исходного земельного участка или земельных участков, из которого (которых) образуется земельный участок, указанный в запросе (заявлении) об утверждении схемы расположения земельного участка, если указанное согласие требуется с учетом положений пункта 4 статьи 11.2 Земельного кодекса Российской Федерации;

12) смерть заявителя – физического лица, ликвидация заявителя – юридического лица;

13) земельный участок полностью или частично расположен в границах территории, включенной в утвержденный министерством строительства Самарской области адресный перечень отобранных земельных участков для реализации программы «Жилье для российской семьи» в рамках государственной программы Российской Федерации «Обеспечение

доступным и комфортным жильем и коммунальными услугами граждан Российской Федерации»;

14) земельный участок, указанный в запросе (заявлении) об утверждении схемы расположения земельного участка, образуется из земель или земельных участков, относящихся к различным категориям земель;

15) наличие противоречий между сведениями о земельном участке, содержащимися в представленных документах, и сведениями об этом земельном участке, полученными администрацией в порядке межведомственного информационного взаимодействия в соответствии с требованиями Земельного кодекса Российской Федерации при подготовке и утверждении схемы расположения земельного участка;

16) земельный участок полностью или частично расположен в границах территории садоводческого, огороднического или дачного некоммерческого объединения, определенной в плане-схеме, указанном в части 1 статьи 10.4 Закона Самарской области «О земле» и представленном в установленные частью 1 статьи 10.4 Закона Самарской области «О земле» сроки на согласование или согласованном уполномоченным исполнительным органом государственной власти или органом местного самоуправления, осуществляющим предоставление земельных участков, за исключением случаев обращения с запросом (заявлением) об утверждении схемы расположения земельного участка садоводов, огородников или дачников, являющихся членами указанного садоводческого, огороднического или дачного некоммерческого объединения (в том числе в случаях перераспределения земельных участков внутри указанного садоводческого, огороднического или дачного некоммерческого объединения);

17) земельный участок полностью или частично расположен в границах определенной правовым актом министерства строительства Самарской области территории, земельные участки из которой планируются к предоставлению юридическим лицам в аренду без проведения торгов для размещения объектов социально-культурного, коммунально-бытового назначения и (или) реализации масштабных инвестиционных проектов в соответствии со статьей 10.1 Закона Самарской области «Об инвестициях и

государственной поддержке инвестиционной деятельности в Самарской области»;

18) земельный участок полностью или частично расположен в границах территории, которая предназначена для осуществления деятельности, предусмотренной концессионным соглашением;

19) земельный участок полностью или частично расположен в границах территории, которая предназначена для реализации соглашения о государственно-частном партнерстве, соглашения о муниципально-частном партнерстве в соответствии с Федеральным законом «О государственно-частном партнерстве, муниципально-частном партнерстве в Российской Федерации и внесении изменений в отдельные законодательные акты Российской Федерации»;

20) пересечение границ земельного участка с границами другого земельного участка, сведения о котором содержатся в государственном кадастре недвижимости (Едином государственном реестре недвижимости), за исключением случая, если другой земельный участок является преобразуемым объектом недвижимости;<sup>1</sup>

21) отсутствие в утвержденной в соответствии с положениями Федерального закона «Об основах государственного регулирования торговой деятельности в Российской Федерации» схеме размещения нестационарных торговых объектов сведений о земельном участке, утверждение схемы расположения которого испрашивается в целях размещения нестационарного торгового объекта.

2.12. Основаниями для отказа в предоставлении муниципальной услуги в целях образования земельного участка вне границ населенных пунктов для его продажи или предоставления в аренду путем проведения аукциона по инициативе заинтересованных в предоставлении земельного участка гражданина или юридического лица (в случае, если такой земельный участок предстоит образовать и не утвержден проект межевания территории, в границах которой предусмотрено образование земельного участка) являются

---

<sup>1</sup> Следует учитывать, что на момент составления настоящего Административного регламента в Самарскую Губернскую Думу было направлено законодательное предложение об исключении данного основания отказа в утверждении схемы расположения земельного участка из статьи 10.8 Закона Самарской области от 11.03.2005 № 94-ГД «О земле».

основания, указанные в пункте 2.11 настоящего Административного регламента, а также следующие основания, при наличии которых испрашиваемый земельный участок не может быть предметом аукциона, если:

1) в отношении земельного участка не установлено разрешенное использование или разрешенное использование земельного участка не соответствует целям использования земельного участка, указанным в запросе (заявлении) об утверждении схемы расположения земельного участка;

2) земельный участок не отнесен к определенной категории земель;

3) земельный участок предоставлен на праве постоянного (бессрочного) пользования, безвозмездного пользования, пожизненного наследуемого владения или аренды;

4) на земельном участке расположены здание, сооружение, объект незавершенного строительства, принадлежащие гражданам или юридическим лицам, за исключением случаев размещения сооружения (в том числе сооружения, строительство которого не завершено) на земельном участке на условиях сервитута или объекта, который предусмотрен пунктом 3 статьи 39.36 Земельного кодекса Российской Федерации и размещение которого не препятствует использованию такого земельного участка в соответствии с его разрешенным использованием;

5) на земельном участке расположены здание, сооружение, объект незавершенного строительства, находящиеся в государственной или муниципальной собственности, и продажа или предоставление в аренду указанных здания, сооружения, объекта незавершенного строительства является предметом другого аукциона либо указанные здание, сооружение, объект незавершенного строительства не продаются или не передаются в аренду на этом аукционе одновременно с земельным участком;

6) земельный участок расположен в границах застроенной территории, в отношении которой заключен договор о ее развитии, или территории, в отношении которой заключен договор о ее комплексном освоении;

7) земельный участок в соответствии с утвержденными документами

территориального планирования и (или) документацией по планировке территории предназначен для размещения объектов федерального значения, объектов регионального значения или объектов местного значения;

8) земельный участок предназначен для размещения здания или сооружения в соответствии с государственной программой Российской Федерации, государственной программой Самарской области или адресной инвестиционной программой;

9) в отношении земельного участка принято решение о предварительном согласовании его предоставления;

10) в отношении земельного участка поступило заявление о предварительном согласовании его предоставления или заявление о предоставлении земельного участка, за исключением случаев, если принято решение об отказе в предварительном согласовании предоставления такого земельного участка или решение об отказе в его предоставлении;

11) земельный участок является земельным участком общего пользования или расположен в границах земель общего пользования, территории общего пользования;

12) земельный участок изъят для государственных или муниципальных нужд, за исключением земельных участков, изъятых для государственных или муниципальных нужд в связи с признанием многоквартирного дома, который расположен на таком земельном участке, аварийным и подлежащим сносу или реконструкции.

2.13. Услуги, являющиеся необходимыми и обязательными для предоставления муниципальной услуги, отсутствуют.

2.14. Предоставление муниципальной услуги осуществляется бесплатно.

2.15. Максимальный срок ожидания в очереди при подаче документов, а также при получении результата предоставления муниципальной услуги составляет не более 15 минут.

2.16. Регистрация запроса (заявления) о предоставлении муниципальной услуги, поступившего в письменной форме на личном



приеме заявителя или по почте, в электронной форме осуществляется в день его поступления в администрацию.

При поступлении в администрацию запроса (заявления) о предоставлении муниципальной услуги в письменной форме в нерабочий или праздничный день, регистрация заявления осуществляется в первый рабочий день, следующий за нерабочим или праздничным днем.

2.17. Месторасположение помещения, в котором предоставляется муниципальная услуга, должно определяться с учетом пешеходной доступности от остановок общественного транспорта. Помещения, в которых предоставляется муниципальная услуга, для удобства заявителей размещаются на нижних, предпочтительнее на первых этажах здания.

Прием заявителей осуществляется в специально выделенных для этих целей помещениях (присутственных местах). Присутственные места размещаются в здании администрации и включают места для информирования, ожидания и приема заявителей, места для заполнения запросов (заявлений).

Присутственные места администрации оборудуются:  
противопожарной системой и средствами пожаротушения;  
системой оповещения о возникновении чрезвычайной ситуации;  
системой охраны.

Входы и выходы из помещений оборудуются соответствующими указателями с автономными источниками бесперебойного питания.

Места ожидания должны соответствовать комфортным условиям для заявителей и оптимальным условиям работы должностных лиц. Места ожидания в очереди на предоставление или получение документов оборудуются стульями, кресельными секциями, скамьями (банкетками). Количество мест ожидания определяется исходя из фактической нагрузки и возможностей для их размещения в здании, но не может составлять менее 10 мест. В местах ожидания организуется предварительная дистанционная запись заинтересованных лиц на прием по вопросам предоставления муниципальной услуги по телефону.

Места для заполнения запросов (заявлений) оборудуются стульями, столами (стойками) и обеспечиваются образцами заполнения документов, информацией о перечне документов, необходимых для предоставления муниципальной услуги, бланками запросов (заявлений) и канцелярскими принадлежностями.

Места информирования, предназначенные для ознакомления заявителей с информационными материалами о предоставлении муниципальной услуги, оборудуются информационными стендами, на которых размещается информация, указанная в пунктах 1.4.11 настоящего Административного регламента.

Входы в помещения оборудуются пандусами, расширенными проходами, позволяющими обеспечить беспрепятственный доступ инвалидов, включая инвалидов, использующих кресла-коляски. Центральный вход в помещения оборудуется информационной табличкой (вывеской), содержащей соответствующее наименование, с использованием укрупненного шрифта и плоско-точечного шрифта Брайля.

При наличии заключения общественной организации инвалидов о технической невозможности обеспечения доступности помещений (здания) для инвалидов на специально подготовленного сотрудника учреждения (организации), в котором предоставляется муниципальная услуга, административно-распорядительным актом возлагается обязанность по оказанию ситуационной помощи инвалидам всех категорий на время предоставления муниципальной услуги.

Для инвалидов по зрению обеспечивается дублирование необходимой для ознакомления зрительной информации, а также надписей, знаков и иной текстовой и графической информации знаками, выполненными укрупненным шрифтом и рельефно-точечным шрифтом Брайля. Для инвалидов по слуху обеспечивается дублирование необходимой для ознакомления звуковой информации текстовой и графической информацией (бегущей строкой).

2.18. Показателями доступности и качества предоставления муниципальной услуги являются:

- количество взаимодействий заявителя с должностными лицами

администрации при предоставлении муниципальной услуги и их продолжительность;

- доля случаев предоставления муниципальной услуги с нарушением установленного срока в общем количестве исполненных заявлений о предоставлении муниципальной услуги;

- доля жалоб заявителей, поступивших в порядке досудебного обжалования решений, принимаемых в ходе предоставления муниципальной услуги, и действий (бездействий) должностных лиц администрации в общем количестве обращений по вопросам предоставления муниципальной услуги;

- доля нарушений исполнения Административного регламента, иных нормативных правовых актов, выявленных по результатам проведения контрольных мероприятий в соответствии с разделом 4 настоящего Административного регламента, в общем количестве исполненных заявлений о предоставлении муниципальных услуг;

- снижение максимального срока ожидания в очереди при подаче запроса (заявления) и получении результата предоставления муниципальной услуги.

2.19. Информация о предоставляемой муниципальной услуге, формы запросов (заявлений) могут быть получены с использованием ресурсов в сети Интернет, указанных в пункте 1.4.3 настоящего Административного регламента.

2.20. Предоставление муниципальной услуги в электронной форме, в том числе подача заявителем заявления и документов или заявления об электронной записи в электронной форме с использованием Единого портала государственных и муниципальных услуг, осуществляется в соответствии с законодательством Российской Федерации и законодательством Самарской области. Состав административных процедур, предоставляемых в электронном виде, а также действий заявителя по получению информации о предоставлении муниципальной услуги в электронном виде определяется в соответствии с содержанием этапов перехода на предоставление муниципальной услуги в электронном виде.

2.21. Запрос (заявление) об утверждении схемы расположения земельного участка вне границ населенных пунктов для подготовки и организации аукциона по продаже испрашиваемого земельного участка, аукциона на право заключения договора аренды такого земельного участка подается или направляется в администрацию заявителем в форме электронного документа с использованием сети Интернет в соответствии с порядком, способами и требованиями к формату указанного заявления в форме электронного документа, утвержденными уполномоченным Правительством Российской Федерации федеральным органом исполнительной власти.

### **III. Состав, последовательность и сроки выполнения административных процедур, требования к порядку их выполнения, в том числе особенности выполнения административных процедур в электронной форме**

3.1. Предоставление муниципальной услуги включает в себя следующие административные процедуры:

- прием документов, необходимых для предоставления муниципальной услуги, при личном обращении заявителя;
- прием документов при обращении по почте либо в электронной форме;
- прием документов, необходимых для предоставления муниципальной услуги, на базе МФЦ, работа с документами в МФЦ;
- формирование и направление межведомственных запросов;
- принятие решения о предоставлении муниципальной услуги или об отказе в ее предоставлении и выдача (направление) заявителю документов;
- направление решения об утверждении схемы расположения земельного участка в орган регистрации прав.

Блок-схема административных процедур приведена в Приложении № 3 к настоящему Административному регламенту.

## Прием документов, необходимых для предоставления муниципальной услуги, при личном обращении заявителя

3.2. Основанием (юридическим фактом) начала выполнения административной процедуры является обращение заявителя за предоставлением муниципальной услуги в администрацию с документами, необходимыми для предоставления муниципальной услуги.

3.3. Должностным лицом, осуществляющим административную процедуру, является должностное лицо администрации, уполномоченное на прием документов для предоставления муниципальной услуги (далее – должностное лицо, ответственное за прием документов).

3.4. Должностное лицо, ответственное за прием документов:

- 1) осуществляет прием документов;
- 2) устанавливает предмет обращения и определяет категорию получателей муниципальной услуги, к которой относится заявитель (представляемое им лицо);
- 3) проверяет комплектность представленных заявителем документов, исходя из требований пункта 2.6 Административного регламента, и формирует комплект документов, представленных заявителем;
- 4) регистрирует запрос (заявление) в журнале регистрации входящих документов. Под регистрацией в журнале регистрации входящих документов понимается как регистрация запроса на бумажном носителе, так и регистрация запроса в используемой администрацией системе электронного документооборота, обеспечивающей сохранность сведений о регистрации документов. Регистрация в журнале регистрации входящих документов осуществляется последовательно, исходя из времени поступления запросов.

3.5. Если при установлении предмета обращения и определении категории получателей муниципальной услуги, к которой относится заявитель (представляемое им лицо), исходя из соответственно положений пунктов 1.2 и 1.3 настоящего Административного регламента, должностное лицо, ответственное за прием документов, определит, что заявитель (представляемое им лицо) не относится к получателям муниципальной

услуги, предусмотренной настоящим Административным регламентом, оно уведомляет об этом заявителя и предлагает прервать подачу документов на предоставление муниципальной услуги, а также информирует его о возможности самостоятельного ознакомления заявителя с положениями пунктов 1.2 и 1.3 Административного регламента.

Если при проверке комплектности представленных заявителем документов, исходя из соответственно требований пункта 2.6 настоящего Административного регламента, должностное лицо, ответственное за прием документов, выявляет, что документы, представленные заявителем для получения муниципальной услуги, не соответствуют установленным настоящим Административным регламентом требованиям, оно уведомляет заявителя о недостающих документах и предлагает повторно обратиться, собрав необходимый пакет документов.

В случае отказа заявителя прервать подачу документов либо отказа заявителя от доработки документов, должностное лицо, ответственное за прием документов, принимает документы, обращая внимание заявителя, что указанные недостатки будут препятствовать предоставлению муниципальной услуги.

При желании заявителя устранить препятствия, прервав подачу документов, должностное лицо, ответственное за прием документов, возвращает документы заявителю. В этом случае факт обращения заявителя в администрацию не учитывается в отчете, предусмотренном пунктом 4.6 настоящего Административного регламента.

Максимальный срок выполнения действий, предусмотренных настоящим пунктом, составляет 15 минут.

3.6. Максимальный срок выполнения административной процедуры, предусмотренной пунктом 3.4 Административного регламента, составляет 1 рабочий день.

3.7. Критерием принятия решения является наличие запроса (заявления) и (или) документов, которые заявитель должен представить самостоятельно.

3.8. Результатом административной процедуры является прием документов, представленных заявителем.

Способом фиксации результата административной процедуры является регистрация запроса (заявления) в журнале регистрации входящих документов.

Прием документов при обращении по почте либо в электронной форме

3.9. Основанием (юридическим фактом) для начала административной процедуры, является поступление в администрацию по почте либо в электронной форме с помощью автоматизированных информационных систем запроса (заявления) о предоставлении муниципальной услуги.

3.10. Должностное лицо, ответственное за прием документов:

устанавливает предмет обращения и состав документов, представленных по почте либо в электронной форме;

регистрирует поступивший запрос (заявление) в журнале регистрации входящих документов;

уведомляет заявителя по телефону либо подготавливает, подписывает и направляет заявителю по почте на бумажном носителе либо в электронной форме (при наличии электронного адреса) уведомление о регистрации запроса (заявления) о предоставлении муниципальной услуги по форме согласно Приложению № 4 к Административному регламенту.

3.11. Максимальный срок выполнения административной процедуры, предусмотренной пунктом 3.10 настоящего Административного регламента, составляет 1 рабочий день.

3.12. Критерием принятия решения является наличие запроса (заявления) и (или) документов, представленных по почте либо в электронной форме.

3.13. Результатом административной процедуры является прием документов, представленных заявителем.

Способом фиксации результата административной процедуры является регистрация запроса (заявления) в журнале регистрации входящих документов, уведомление заявителя.

Прием документов, необходимых для предоставления муниципальной услуги, на базе МФЦ, работа с документами в МФЦ

3.14. Основанием (юридическим фактом) для приема документов на базе МФЦ, является обращение заявителя с запросом (заявлением) и (или) документами, необходимыми для предоставления муниципальной услуги, в МФЦ.

3.15. Сотрудник МФЦ, ответственный за прием и регистрацию документов, уточняет предмет обращения заявителя в МФЦ и проверяет соответствие испрашиваемой муниципальной услуги перечню предоставляемых государственных и муниципальных услуг на базе МФЦ.

3.16. При получении запроса (заявления) о предоставлении муниципальной услуги и (или) документов, необходимых для предоставления муниципальной услуги, по почте, от курьера или экспресс-почтой сотрудник МФЦ, ответственный за прием и регистрацию документов, регистрирует запрос (заявление) в Электронном журнале.

3.17. Сотрудник МФЦ, ответственный за прием и регистрацию документов, при получении запроса (заявления) о предоставлении муниципальной услуги и (или) документов по почте, от курьера или экспресс-почтой:

- передает запрос (заявление) и (или) документы сотруднику МФЦ, ответственному за доставку документов в уполномоченные органы, а в случае, предусмотренном абзацем четвертым настоящего пункта, – сотруднику МФЦ, ответственному за направление межведомственных запросов;

- составляет и направляет в адрес заявителя расписку о приеме пакета документов согласно Приложению № 5 к Административному регламенту.



В случае, если соглашением администрации о взаимодействии с МФЦ к функциям (обязанностям) МФЦ отнесено направление МФЦ межведомственных запросов, сотрудник МФЦ, ответственный за направление таких запросов, при непредставлении заявителем документов, указанных в пункте 2.9 Административного регламента, готовит и направляет межведомственные запросы в соответствии с требованиями пункта 3.28, абзаца первого пункта 3.29, пунктов 3.31 и 3.32 настоящего Административного регламента. Предельный срок для подготовки и направления сотрудником МФЦ межведомственных запросов составляет 1 рабочий день со дня регистрации заявления. По истечении 5 рабочих дней, предусмотренных для получения ответов на межведомственные запросы, сотрудник МФЦ, ответственный за направление таких запросов, передает запрос (заявление), ответы на межведомственные запросы и (или) документы, представленные заявителем, сотруднику МФЦ, ответственному за доставку документов в администрацию.

3.18. При непосредственном обращении заявителя в МФЦ сотрудник МФЦ, ответственный за прием и регистрацию документов, проверяет комплектность документов в соответствии с требованиями пункта 2.6 Административного регламента.

Если при установлении предмета обращения и определении категории получателей муниципальной услуги, к которой относится заявитель (представляемое им лицо), исходя из соответственно положений пунктов 1.2 и 1.3 Административного регламента, сотрудник МФЦ, ответственный за прием и регистрацию документов, определит, что заявитель (представляемое им лицо) не относится к получателям муниципальной услуги, предусмотренной настоящим Административным регламентом, он уведомляет об этом заявителя и предлагает прервать подачу документов на предоставление муниципальной услуги, а также информирует заявителя о возможности самостоятельного ознакомления с положениями пунктов 1.2 и 1.3 Административного регламента.

Если представленные документы не соответствуют требованиям пункта 2.6 Административного регламента, сотрудник МФЦ, ответственный за прием и регистрацию документов, разъясняет заявителю содержание недостатков, выявленных в представленных документах, и предлагает с согласия заявителя устранить недостатки.

При согласии заявителя прервать подачу документов и (или) устранить выявленные недостатки сотрудник МФЦ, ответственный за прием и регистрацию документов, прерывает прием и регистрацию документов и возвращает их заявителю.

При несогласии заявителя прервать подачу документов и (или) устранить выявленные недостатки сотрудник МФЦ, ответственный за прием и регистрацию документов, разъясняет, что указанное обстоятельство может стать основанием для отказа в предоставлении муниципальной услуги.

Сотрудник МФЦ, ответственный за прием и регистрацию документов, регистрирует запрос (заявление) в Электронном журнале, после чего заявителю присваивается индивидуальный порядковый номер и оформляется расписка о приеме документов.

Максимальный срок выполнения действий устанавливается МФЦ, но не может превышать 30 минут при представлении документов заявителем при его непосредственном обращении в МФЦ и двух часов при получении запроса (заявления) о предоставлении муниципальной услуги и (или) документов по почте, от курьера или экспресс-почтой.

3.19. Сотрудник МФЦ, ответственный за прием и регистрацию документов, передает:

- сотруднику МФЦ, ответственному за формирование дела, принятый при непосредственном обращении заявителя в МФЦ и зарегистрированный запрос (заявление) и представленные заявителем в МФЦ документы;

- сотруднику МФЦ, ответственному за направление межведомственных запросов, в случае, предусмотренном абзацем четвертым пункта 3.17 настоящего Административного регламента. После исполнения обязанностей, предусмотренных абзацем четвертым пункта 3.17 настоящего

Административного регламента, сотрудник МФЦ, ответственный за направление межведомственных запросов, передает запрос (заявление), ответы на межведомственные запросы и (или) документы, представленные заявителем, сотруднику МФЦ, ответственному за формирование дела.

3.20. Сотрудник МФЦ, ответственный за формирование дела, формирует из поступивших документов дело (пакет документов), необходимое для предоставления муниципальной услуги (далее – дело), для передачи в администрацию.

3.21. Дело доставляется в администрацию сотрудником МФЦ, ответственным за доставку документов. Максимальный срок выполнения данного действия устанавливается МФЦ, но не может превышать 1 рабочего дня с момента непосредственного обращения заявителя с запросом (заявлением) и (или) документами в МФЦ или поступления в МФЦ запроса (заявления) о предоставлении муниципальной услуги и (или) документов по почте, от курьера или экспресс-почтой, а в случае, предусмотренном абзацем четвертым пункта 3.17 Административного регламента, - 7 рабочих дней с указанного момента.

Должностное лицо администрации, ответственное за прием документов, выдает сотруднику МФЦ, ответственному за доставку документов, расписку о принятии представленных документов. Максимальный срок выполнения действия составляет 10 минут.

3.22. Дальнейшее рассмотрение поступившего из МФЦ от заявителя запроса (заявления) и документов осуществляется администрацией в порядке, установленном пунктами 3.4, 3.6 – 3.8 настоящего Административного регламента.

3.23. Критерием приема документов на базе МФЦ является наличие запроса (заявления) и (или) документов, которые заявитель должен представить самостоятельно.

3.24. Результатом административной процедуры является доставка в администрацию запроса (заявления) и представленных заявителем в МФЦ документов, а в случае, предусмотренном абзацем четвертым пункта 3.17

настоящего Административного регламента, также документов (информации), полученных специалистом МФЦ в результате межведомственного информационного взаимодействия.

3.25. Способы фиксации результата административной процедуры являются регистрация представленного запроса (заявления) в Электронном журнале, расписка МФЦ, выданная заявителю, о приеме документов, расписка администрации о принятии представленных документов для предоставления муниципальной услуги.

В случае, предусмотренном абзацем четвертым пункта 3.17 Административного регламента, способом фиксации результата административной процедуры также являются ответы из органа, предусмотренного в пункте 3.28 настоящего Административного регламента, на межведомственные запросы.

#### Формирование и направление межведомственных запросов

3.26. Основанием (юридическим фактом) начала выполнения административной процедуры является непредставление заявителем документов, указанных в пункте 2.9 Административного регламента, либо отсутствие в администрации информации (сведений), содержащейся в Едином государственном реестре недвижимости и необходимой для проверки оснований, предусмотренных пунктами 2.11 и 2.12 Административного регламента для отказа в утверждении схемы расположения земельного участка.

3.27. Должностным лицом, осуществляющим административную процедуру, является должностное лицо КУМИ, уполномоченное на формирование и направление межведомственных запросов (далее – должностное лицо, уполномоченное на формирование и направление межведомственных запросов).

3.28. Если заявитель не представил в отношении земельного участка, раздел которого предусмотрен в соответствии с представленной заявителем схемой расположения земельного участка, а также в случае отсутствия в

администрации информации (сведений), содержащейся в Едином государственном реестре недвижимости и необходимой для проверки оснований, предусмотренных для отказа в утверждении схемы расположения земельного участка, должностное лицо, уполномоченное на формирование и направление межведомственных запросов, готовит и направляет запрос в орган регистрации прав о предоставлении:

сведений из Единого государственного реестра недвижимости о зарегистрированных правах на земельный участок, раздел которого предусмотрен в соответствии с представленной заявителем схемой расположения земельного участка, или в отношении которого предполагается проведение аукциона по продаже земельного участка, аукциона на право заключения договора аренды земельного участка;

сведений из Единого государственного реестра недвижимости о правах на здания, сооружения, расположенные на соответствующем земельном участке, раздел которого предусмотрен в соответствии с представленной заявителем схемой расположения земельного участка, или в отношении которого предполагается проведение аукциона по продаже земельного участка, аукциона на право заключения договора аренды земельного участка;

сведений о зарегистрированных (оформленных) в период с 1992 по 1998 годы правах на земельный участок, раздел которого предусмотрен в соответствии с представленной заявителем схемой расположения земельного участка, или в отношении которого предполагается проведение аукциона по продаже земельного участка, аукциона на право заключения договора аренды земельного участка;

кадастровой выписки о земельном участке, раздел которого предусмотрен в соответствии с представленной заявителем схемой расположения земельного участка, или в отношении которого предполагается проведение аукциона по продаже земельного участка, аукциона на право заключения договора аренды земельного участка;

кадастрового плана территории, в границах которой расположен земельный участок, раздел которого предусмотрен в соответствии с

представленной заявителем схемой расположения земельного участка, или в отношении которого предполагается проведение аукциона по продаже земельного участка, аукциона на право заключения договора аренды земельного участка;

кадастрового(ых) паспорта(ов) здания(ий), сооружения(ий), объекта(ов) незавершённого строительства, расположенных на земельном участке (при наличии таких объектов на земельном участке), раздел которого предусмотрен в соответствии с представленной заявителем схемой расположения земельного участка, или в отношении которого предполагается проведение аукциона по продаже земельного участка, аукциона на право заключения договора аренды земельного участка;

кадастрового паспорта земельного участка, раздел которого предусмотрен в соответствии с представленной заявителем схемой расположения земельного участка, или в отношении которого предполагается проведение аукциона по продаже земельного участка, аукциона на право заключения договора аренды земельного участка.

Если заявитель не представил сведения о не нахождении земельного участка, раздел которого предусмотрен в соответствии с представленной заявителем схемой расположения земельного участка, или в отношении которого предполагается проведение аукциона по продаже земельного участка, аукциона на право заключения договора аренды земельного участка, в федеральной собственности или на ином праве федерального государственного предприятия или федерального государственного учреждения, должностное лицо, уполномоченное на формирование и направление межведомственных запросов, готовит и направляет соответствующий запрос в Росимущество.

Если заявитель не представил сведения о нахождении на соответствующем земельном участке объектов недвижимости, относящихся к объектам гражданской обороны (при наличии на земельном участке объектов недвижимости), должностное лицо, уполномоченное на

формирование и направление межведомственных запросов, готовит и направляет соответствующий запрос в МЧС.

Если заявитель не представил сведения об установлении санитарно-защитной зоны и ее границах вблизи или на территории земельного участка, в отношении которого предполагается проведение аукциона по продаже земельного участка, аукциона на право заключения договора аренды земельного участка, должностное лицо, уполномоченное на формирование и направление межведомственных запросов, готовит и направляет соответствующий запрос в Роспотребнадзор.

Если заявитель не представил сведения о нахождении земельного участка, в отношении которого предполагается проведение аукциона по продаже земельного участка, аукциона на право заключения договора аренды земельного участка, о нахождении (не нахождении) его на территории особо охраняемой природной территории федерального значения, должностное лицо, уполномоченное на формирование и направление межведомственных запросов, готовит и направляет соответствующий запрос в Росприроднадзор.

Если заявитель не представил сведения о нахождении в пределах водоохранной зоны, прибрежной защитной и береговой полосы водного объекта земельного участка, в отношении которого предполагается проведение аукциона по продаже земельного участка, аукциона на право заключения договора аренды земельного участка, должностное лицо, уполномоченное на формирование и направление межведомственных запросов, готовит и направляет соответствующий запрос соответственно в отдел водных ресурсов и (или) Минлесхоз.

Если заявитель не представил сведения об объектах культурного наследия, памятников истории и культуры, границах зон их охраны вблизи или на территории земельного участка, в отношении которого предполагается проведение аукциона по продаже земельного участка, аукциона на право заключения договора аренды земельного участка, должностное лицо, уполномоченное на формирование и направление межведомственных запросов, готовит и направляет соответствующий запрос в управление охраны памятников.

Если заявитель не представил сведения о согласовании использования земельного участка, в отношении которого предполагается проведение аукциона по продаже земельного участка, аукциона на право заключения договора аренды земельного участка, в пределах береговой полосы в пределах внутренних водных путей с администрациями бассейнов внутренних водных путей, должностное лицо, уполномоченное на формирование и направление межведомственных запросов, готовит и направляет соответствующий запрос в отдел бассейнового управления.

Если заявитель не представил сведения об отнесении (не отнесении) испрашиваемого земельного участка, в отношении которого предполагается проведение аукциона по продаже земельного участка, аукциона на право заключения договора аренды земельного участка, к лесным участкам в составе земель лесного фонда или земель иных категорий, должностное лицо, уполномоченное на формирование и направление межведомственных запросов, готовит и направляет соответствующий запрос в Минлесхоз.

Если заявитель не представил сведения о нахождении земельного участка в составе территорий общего пользования, должностное лицо, уполномоченное на формирование и направление межведомственных запросов, при отсутствии в его распоряжении такой информации готовит и направляет соответствующий запрос в орган местного самоуправления (его структурное подразделение).

3.29. Направление запросов осуществляется через систему межведомственного электронного взаимодействия, по иным электронным каналам или по факсу. В исключительных случаях допускается направление запросов и получение ответов на эти запросы посредством почтовой связи.

Предельный срок для подготовки и направления межведомственных запросов в соответствии с настоящим пунктом и пунктами 3.31 и 3.32 настоящего Административного регламента составляет 3 рабочих дня со дня регистрации заявления на предоставление муниципальной услуги.

3.30. Предельный срок для ответов на межведомственные запросы составляет 5 рабочих дня со дня поступления запроса в соответствующий орган.



Испрашиваемая информация и (или) документы предоставляются в порядке, указанном в технологической карте межведомственного взаимодействия муниципальной услуги.

3.31. Направление межведомственного запроса в бумажном виде допускается только в случае невозможности направления межведомственных запросов в электронной форме в связи с подтвержденной технической недоступностью или неработоспособностью веб-сервисов администрации либо неработоспособностью каналов связи, обеспечивающих доступ к сервисам.

3.32. Направление межведомственного запроса на бумажном носителе должностным лицом осуществляется одним из следующих способов:

почтовым отправлением;

курьером, под расписку.

В данном случае межведомственный запрос должен содержать следующие сведения:

1) наименование администрации, направляющей межведомственный запрос;

2) наименование органа, в адрес которого направляется межведомственный запрос;

3) наименование муниципальной услуги, для предоставления которой необходимо представление документов и (или) информации;

4) указание на положения нормативного правового акта, которым установлено представление документов и (или) информации, необходимых для предоставления муниципальной услуги, и указание на реквизиты данного нормативного правового акта;

5) сведения, необходимые для представления документов и (или) информации, установленные настоящим Административным регламентом;

6) контактная информация для направления ответа на межведомственный запрос;

7) дата направления межведомственного запроса;

8) фамилия, имя, отчество и должность лица, подготовившего и направившего межведомственный запрос, а также номер служебного телефона и (или) адрес электронной почты данного лица для связи.

3.33. Критерием принятия решения о направлении межведомственных запросов является отсутствие в распоряжении администрации документов (информации, содержащейся в них), предусмотренных пунктом 2.9 настоящего Административного регламента.

3.34. Результатом административной процедуры является наличие документов (информации), полученных в результате межведомственного информационного взаимодействия.

Способом фиксации результата административной процедуры является регистрация ответов из органа, предусмотренного пунктом 3.28 Административного регламента, на межведомственные запросы.

Принятие решения о предоставлении муниципальной услуги или об отказе в ее предоставлении и выдача (направление) заявителю документов

3.35. Основанием (юридическим фактом) начала выполнения административной процедуры является получение должностными лицами ответов на межведомственные запросы либо наличие представленных заявителем документов, не требующих направления межведомственных запросов.

3.36. Должностным лицом, осуществляющим административную процедуру, является должностное лицо КУМИ, уполномоченное на анализ документов (информации), необходимых для предоставления муниципальной услуги (далее – должностное лицо).

3.37. При предоставлении муниципальной услуги должностное лицо совершает следующие административные действия:

1) осуществляет проверку документов (информацию, содержащуюся в них), необходимых для предоставления муниципальной услуги в соответствии с пунктами 2.6, 2.9 настоящего Административного регламента;

2) обеспечивает хранение в бумажном или электронном виде документов (информации), представленных на межведомственные запросы;

3) проверяет наличие или отсутствие оснований, предусмотренных пунктами 2.11 и 2.12 настоящего Административного регламента для отказа в предоставлении муниципальной услуги, в том числе:

а) устанавливает наличие или отсутствие противоречий между сведениями о земельном участке, содержащимися в представленных документах, и сведениями об этом земельном участке, полученными администрацией в порядке межведомственного информационного взаимодействия;

б) исследуя сведения о границах территорий Самарской области, планируемых к использованию в рамках публичных обязательств, предусмотренные в размещенном на официальном сайте министерства перечне территорий Самарской области, планируемых к использованию в рамках публичных обязательств, устанавливает наличие или отсутствие оснований для отказа в предоставлении муниципальной услуги, предусмотренных подпунктами 13, 16 – 19 пункта 2.11 настоящего Административного регламента;

в) исследуя утвержденную схему размещения нестационарных торговых объектов, устанавливает наличие или отсутствие в данной схеме сведений о земельном участке, утверждение схемы расположения которого испрашивается в целях размещения нестационарного торгового объекта;

4) обеспечивает подготовку, подписание и направление (вручение) заявителю решения администрации об утверждении схемы расположения земельного участка согласно Приложению № 6 к настоящему Административному регламенту либо при наличии основания (оснований) для отказа в предоставлении муниципальной услуги – решения администрации об отказе в утверждении схемы расположения земельного участка в форме уведомления об отказе в предоставлении муниципальной услуги согласно Приложению № 7 к настоящему Административному регламенту.

3.38. В случае, если на момент поступления в администрацию заявления об утверждении схемы расположения земельного участка в целях образования земельного участка вне границ населенных пунктов для его продажи или предоставления в аренду путем проведения аукциона по инициативе заинтересованных в предоставлении земельного участка гражданина или юридического лица (в случае, если такой земельный участок предстоит образовать и не утвержден проект межевания территории, в границах которой предусмотрено образование земельного участка) на рассмотрении администрации находится представленная ранее другим лицом схема расположения земельного участка и местоположение земельных участков, образование которых предусмотрено этими схемами, частично или полностью совпадает, администрация принимает решение о приостановлении рассмотрения поданного позднее заявления об утверждении схемы расположения земельного участка по форме согласно Приложению № 8 к настоящему Административному регламенту и направляет такое решение заявителю.

В указанных случаях рассмотрение поданного позднее заявления об утверждении схемы расположения земельного участка приостанавливается до принятия решения об утверждении ранее направленной схемы расположения земельного участка либо до принятия решения об отказе в утверждении ранее направленной схемы расположения земельного участка.

Администрация при наличии в письменной форме согласия лица, обратившегося с заявлением об утверждении схемы расположения земельного участка в целях образования земельного участка вне границ населенных пунктов для его продажи или предоставления в аренду путем проведения аукциона, вправе утвердить иной вариант схемы расположения земельного участка.

3.39. В решении об утверждении схемы расположения земельного участка в отношении каждого из земельных участков, подлежащих образованию в соответствии со схемой расположения земельного участка, указываются:

- 1) площадь земельного участка, образуемого в соответствии со схемой расположения земельного участка;
- 2) адрес земельного участка или при отсутствии адреса земельного участка иное описание местоположения земельного участка;
- 3) кадастровый номер земельного участка или кадастровые номера земельных участков, из которых в соответствии со схемой расположения земельного участка предусмотрено образование земельного участка, в случае его образования из земельного участка, сведения о котором внесены в государственный кадастр недвижимости (Единый государственный реестр недвижимости);
- 4) территориальная зона, в границах которой образуется земельный участок, или в случае, если на образуемый земельный участок действие градостроительного регламента не распространяется или для образуемого земельного участка не устанавливается градостроительный регламент, вид разрешенного использования образуемого земельного участка;
- 5) категория земель, к которой относится образуемый земельный участок.

Срок действия решения об утверждении схемы расположения земельного участка составляет два года.

В решении об отказе в утверждении схемы расположения земельного участка по запросу (заявлению) об утверждении схемы расположения земельного участка вне границ населенных пунктов для подготовки и организации аукциона по продаже испрашиваемого земельного участка, аукциона на право заключения договора аренды такого земельного участка должны быть указаны все основания принятия такого решения.

3.40. Общий максимальный срок административной процедуры не может превышать 10 рабочих дней, а в случае представления заявителем схемы расположения земельного участка в целях образования земельного участка вне границ населенных пунктов для его продажи или предоставления в аренду путем проведения аукциона – 45 календарных дней.

Решение об утверждении схемы расположения земельного участка или

об отказе в ее утверждении не позднее 2 рабочих дней со дня его принятия администрацией направляется заявителю посредством почтовой связи, по электронной почте либо предоставляется на личном приеме (при соответствующем желании заявителя) должностным лицом, уполномоченным на предоставление заявителю результата муниципальной услуги.

3.41. Критерием принятия решения о предоставлении муниципальной услуги или об отказе в ее предоставлении является наличие или отсутствие оснований для отказа в предоставлении муниципальной услуги, предусмотренных пунктами 2.11 и 2.12 настоящего Административного регламента.

3.42. Результатом административной процедуры является соответственно выдача (направление) заявителю решения об утверждении схемы расположения земельного участка либо решения (уведомления) об отказе в утверждении схемы расположения земельного участка.

3.43. Способом фиксации результата административной процедуры является оформление решения администрации об утверждении схемы расположения земельного участка или об отказе в ее утверждении.

#### Направление решения об утверждении схемы расположения земельного участка в орган регистрации прав

3.44. Основанием (юридическим фактом) начала выполнения административной процедуры в части направления решения об утверждении схемы расположения земельного участка в орган регистрации прав является принятие администрацией решения об утверждении схемы расположения земельного участка.

3.45. Администрация, принявшая решение, предусматривающее утверждение схемы расположения земельного участка, обязана направить в срок не более чем 5 рабочих дней со дня принятия указанного решения в орган регистрации прав решение об утверждении схемы расположения земельного участка с приложением схемы расположения земельного участка,

в том числе с использованием единой системы межведомственного электронного взаимодействия и подключаемых к ней региональных систем межведомственного электронного взаимодействия, для отображения сведений, содержащихся в указанных решении и схеме, на кадастровых картах, предназначенных для использования неограниченным кругом лиц.

Должностным лицом, ответственным за выполнение указанного действия, является должностное лицо администрации, уполномоченное на взаимодействие в части направления решения об утверждении схемы расположения земельного участка с органом регистрации прав, в том числе с использованием систем межведомственного электронного взаимодействия.

3.46. Критерием принятия решения в части направления решения об утверждении схемы расположения земельного участка в орган регистрации прав является наличие принятого администрацией решения об утверждении схемы расположения земельного участка.

3.47. Результатом административной процедуры является представленная в орган регистрации прав информация, предусмотренная пунктом 3.45 настоящего Административного регламента

Способом фиксации является регистрация направляемой в орган регистрации прав информации, предусмотренной пунктом 3.45 настоящего Административного регламента.

#### **IV. Формы контроля за исполнением Административного регламента**

4.1. Текущий контроль за соблюдением последовательности действий, определенных административными процедурами по предоставлению муниципальной услуги, и исполнением ответственными должностными лицами, участвующими в предоставлении муниципальной услуги, положений настоящего Административного регламента и иных нормативных правовых актов, устанавливающих требования к предоставлению муниципальной услуги, а также за принятием ими решений

осуществляется на постоянной основе заместителем главы района по правовым вопросам муниципального Челно-Вершинский.

4.2. Периодичность осуществления текущего контроля устанавливается заместителем главы района по правовым вопросам муниципального Челно-Вершинский Самарской области.

4.3. Контроль за полнотой и качеством предоставления муниципальной услуги включает в себя проведение плановых и внеплановых проверок, выявление и устранение нарушений прав заявителей, рассмотрение, принятие решений и подготовку ответов на обращения заинтересованных лиц, содержащих жалобы на действия (бездействие) должностных лиц, участвующих в предоставлении муниципальной услуги.

4.4. Периодичность проведения плановых проверок выполнения администрацией положений настоящего Административного регламента и иных нормативных правовых актов, устанавливающих требования к предоставлению муниципальной услуги, определяются планом работы администрации на текущий год.

4.5. Решение об осуществлении плановых и внеплановых проверок полноты и качества предоставления муниципальной услуги принимается решением администрации района.

4.6. Плановые проверки проводятся на основании годовых планов работы, внеплановые проверки проводятся при выявлении нарушений по предоставлению муниципальной услуги или на основании обращения заявителя.

Плановые проверки проводятся не реже 1 раза в 3 года.

4.7. Плановые и внеплановые проверки полноты и качества предоставления муниципальной услуги осуществляются заместителем главы муниципального района по правовым вопросам на основании соответствующих правовых актов.

Проверки проводятся с целью выявления и устранения нарушений прав заявителей и привлечения виновных должностных лиц к ответственности. Результаты проверок отражаются отдельной справкой или актом.



4.8. Должностные лица в течение трех рабочих дней с момента поступления соответствующего запроса при проведении проверки направляют затребованные документы и копии документов, выданных по результатам предоставления муниципальной услуги.

4.9. Административную ответственность, предусмотренную законодательством за несоблюдение сроков и порядка предоставления муниципальной услуги, предусмотренного настоящим Административным регламентом, несут должностные лица, участвующие в предоставлении муниципальной услуги.

4.10. Заявители и иные лица могут принимать участие в электронных опросах, форумах и анкетировании по вопросам удовлетворенности полнотой и качеством предоставления муниципальной услуги, соблюдения положений настоящего Административного регламента, сроков и последовательности действий (административных процедур), предусмотренных настоящим Административным регламентом, проводимых на Едином портале государственных и муниципальных услуг или Портале государственных и муниципальных услуг Самарской области, на официальном сайте администрации.

Заявители, направившие заявления о предоставлении муниципальной услуги, могут осуществлять контроль за ходом ее предоставления путем получения необходимой информации лично во время приема, по телефону, по письменному обращению, по электронной почте, через Единый портал государственных и муниципальных услуг или Портал государственных и муниципальных услуг Самарской области. Срок получения такой информации во время приема не может превышать 30 минут. Ответ на письменное обращение о ходе предоставления муниципальной услуги направляется не позднее двух рабочих дней со дня регистрации данного обращения. Ответ на обращение заявителя о ходе предоставления муниципальной услуги, сделанное по телефону или электронной почте, не может превышать одного рабочего дня.

**V. Досудебный (внесудебный) порядок обжалования  
решений и действий (бездействия) администрации, а также  
должностных лиц, муниципальных служащих,  
участвующих в предоставлении муниципальной услуги**

5.1. Заявители имеют право на обжалование действий (бездействия) и решений, осуществляемых (принятых) в ходе предоставления муниципальной услуги, администрации, а также должностных лиц, муниципальных служащих в досудебном (внесудебном) порядке.

5.2. Заявитель в случае обжалования действий (бездействия) и решений, осуществляемых (принятых) в ходе предоставления муниципальной услуги, администрации, а также должностных лиц, муниципальных служащих имеет право обратиться к главе муниципального района с жалобой.

5.3. Жалоба подается в письменной или в электронной форме. Жалоба может быть направлена по почте, через МФЦ, с использованием сети Интернет, в том числе с использованием сайта администрации, Единого портала государственных и муниципальных услуг или Портала государственных и муниципальных услуг Самарской области, а также может быть принята при личном приеме заявителя.

5.4. Жалоба должна содержать:

1) наименование администрации, должностного лица администрации либо муниципального служащего, решения и (или) действия (бездействие) которых обжалуются;

2) фамилию, имя, отчество (последнее – при наличии), сведения о месте жительства заявителя – физического лица либо наименование, сведения о месте нахождения заявителя – юридического лица, а также номер (номера) контактного телефона, адрес (адреса) электронной почты (при наличии) и почтовый адрес, по которым должен быть направлен ответ заявителю;

3) сведения об обжалуемых решениях и действиях (бездействии) администрации, должностного лица администрации либо муниципального служащего;

4) доводы, на основании которых заявитель не согласен с решением и действием (бездействием) администрации, должностного лица

администрации либо муниципального служащего. Заявителем могут быть представлены документы (при наличии), подтверждающие доводы заявителя, либо их копии.

5.5. Заявитель может обратиться с жалобой в том числе в следующих случаях:

- 1) нарушение срока регистрации заявления заявителя о предоставлении муниципальной услуги;
- 2) нарушение срока предоставления муниципальной услуги;
- 3) требование у заявителя документов, не предусмотренных нормативными правовыми актами Российской Федерации, нормативными правовыми актами Самарской области, муниципальными правовыми актами для предоставления муниципальной услуги;
- 4) отказ в приеме документов, предоставление которых предусмотрено нормативными правовыми актами Российской Федерации, нормативными правовыми актами Самарской области, муниципальными правовыми актами для предоставления муниципальной услуги, у заявителя;
- 5) отказ в предоставлении муниципальной услуги, если основания отказа не предусмотрены федеральными законами и принятыми в соответствии с ними иными нормативными правовыми актами Российской Федерации, нормативными правовыми актами Самарской области, муниципальными правовыми актами;
- 6) затребование с заявителя при предоставлении муниципальной услуги платы, не предусмотренной нормативными правовыми актами Российской Федерации, нормативными правовыми актами Самарской области, муниципальными правовыми актами;
- 7) отказ администрации, должностного лица администрации в исправлении допущенных опечаток и ошибок в выданных в результате предоставления муниципальной услуги документах либо нарушение установленного срока таких исправлений.

5.6. Основанием для начала процедуры досудебного (внесудебного) обжалования является поступление в администрацию жалобы от заявителя.

5.7. Заявитель имеет право на получение информации и документов, необходимых для обоснования и рассмотрения жалобы.

5.8. Жалоба заявителя может быть адресована руководителю КУМИ.

5.9. Жалоба, поступившая в администрацию, подлежит рассмотрению должностным лицом, наделенным полномочиями по рассмотрению жалоб, в течение 15 рабочих дней со дня ее регистрации, а в случае обжалования отказа администрации, должностного лица администрации в приеме документов у заявителя либо в исправлении допущенных опечаток и ошибок или в случае обжалования нарушения установленного срока таких исправлений – в течение 5 рабочих дней со дня ее регистрации. Срок рассмотрения жалобы может быть сокращен в случаях, установленных Правительством Российской Федерации.

5.10. По результатам рассмотрения жалобы администрация принимает одно из следующих решений:

- решение об удовлетворении жалобы заявителя, о признании неправомерным обжалованного действия (бездействия) и решения администрации, должностного лица администрации, муниципального служащего, в том числе в форме отмены принятого решения, исправления допущенных администрацией опечаток и ошибок в выданных в результате предоставления муниципальной услуги документах, возврата заявителю денежных средств, взимание которых не предусмотрено нормативными правовыми актами Российской Федерации, нормативными правовыми актами Самарской области, муниципальными правовыми актами, а также в иных формах. Взамен решения об утверждении схемы расположения земельного участка или земельных участков на кадастровом плане территории, в котором были допущены опечатки и (или) ошибки, выдаётся решение об утверждении схемы расположения земельного участка или земельных участков на кадастровом плане территории без опечаток и ошибок в срок, не превышающий 5 рабочих дней со дня обращения заявителя в администрацию о замене такого документа;

- решение об отказе в удовлетворении жалобы.

Заявителю направляется письменный ответ, содержащий результаты рассмотрения жалобы.

5.11. Не позднее дня, следующего за днем принятия решения, заявителю в письменной форме и по желанию заявителя в электронной

форме направляется мотивированный ответ о результатах рассмотрения жалобы.

5.12. В случае признания жалобы подлежащей удовлетворению в ответе заявителю, указанном в 5.10. настоящего регламента, дается информация о действиях, осуществляемых органом, предоставляющим муниципальную услугу, в целях незамедлительного устранения выявленных нарушений при оказании муниципальной услуги, а также приносятся извинения за доставленные неудобства и указывается информация о дальнейших действиях, которые необходимо совершить заявителю в целях получения муниципальной услуги.

5.13. В случае признания жалобы не подлежащей удовлетворению в ответе заявителю, указанном в 5.10. настоящего регламента, даются аргументированные разъяснения о причинах принятого решения, а также информация о порядке обжалования принятого решения.

В случае установления в ходе или по результатам рассмотрения жалобы признаков состава административного правонарушения или преступления должностное лицо, наделенное полномочиями по рассмотрению жалоб, незамедлительно направляет имеющиеся материалы в органы прокуратуры.

Приложение № 1  
к Административному регламенту предоставления  
местной администрацией муниципальной услуги  
«Утверждение схемы расположения земельного участка  
или земельных участков на кадастровом плане территории  
в целях образования земельных участков из земель или  
земельных участков, государственная собственность на  
которые не разграничена, на территории муниципального  
района Челно-Вершинский Самарской области»

Руководителю уполномоченного органа

\_\_\_\_\_  
(наименование руководителя и  
уполномоченного органа)

Наименование, юридический и почтовый адреса,

\_\_\_\_\_  
ИНН, ОГРН, банковские реквизиты, - для юридических лиц,

\_\_\_\_\_  
Ф. И. О., адрес регистрации

\_\_\_\_\_  
(места жительства) - для физических лиц.

\_\_\_\_\_  
номер телефона, факс (при наличии)

\_\_\_\_\_  
адрес электронной почты (при наличии)

Запрос (заявление)

Прошу предоставить муниципальную услугу «Утверждение схемы расположения земельного участка или земельных участков на кадастровом плане территории в целях образования земельных участков из земель или земельных участков, государственная собственность на которые не разграничена, на территории муниципального района Челно-Вершинский Самарской области» в целях образования земельных участков путем раздела земельного участка:

кадастровый номер \_\_\_\_\_,  
площадь \_\_\_\_\_,  
местоположение \_\_\_\_\_,  
категория земель \_\_\_\_\_,  
территориальная зона (разрешенное использование) \_\_\_\_\_,  
предоставленного \_\_\_\_\_

\_\_\_\_\_  
(фамилия, имя, отчество гражданина или полное наименование юридического лица  
– правообладателей)

на праве аренды/ безвозмездного пользования/ постоянного (бессрочного)  
пользования (нужное подчеркнуть).

Документы, необходимые для предоставления муниципальной услуги

Наименование документа	Отметка о	Примечание
------------------------	-----------	------------

	представлении (да/нет)	
1) Схема расположения земельных участков на кадастровом плане территории		Подготавливается заявителем (правообладателем) самостоятельно
2) Правоустанавливающие (правоудостоверяющие) документы на земельный участок, раздел которого предусмотрен схемой расположения образуемых земельных участков на кадастровом плане территории		Представляются в случае, если права на исходный земельный участок не зарегистрированы в Едином государственном реестре недвижимости
3) Выписка из Единого государственного реестра недвижимости о правах на исходный земельный участок		Представляется по желанию заявителя

Сообщаю следующие сведения о зданиях, сооружениях, расположенных на разделяемом земельном участке:

Порядковый номер здания (сооружения)	Адрес здания (сооружения)	Кадастровый номер здания (сооружения) <sup>2</sup>	Условный номер здания (сооружения) <sup>3</sup>	Инвентарный номер здания (сооружения) <sup>4</sup>
1				
2				
3				

(соответствующая информация сообщается в случае, если на разделяемом земельном участке находится здание (здания), сооружение (сооружения)).

Конечный результат предоставления муниципальной услуги прошу:

вручить лично или направить по месту фактического проживания (месту нахождения) в форме документа на бумажном носителе; направить по электронной почте, представить с использованием Портала государственных и муниципальных услуг (функций) Самарской области в форме электронного документа; через многофункциональный центр предоставления государственных и муниципальных услуг *(нужное подчеркнуть)*.

Даю согласие на обработку моих персональных данных, указанных в заявлении в порядке, установленном законодательством Российской Федерации о персональных данных.<sup>5</sup>

Подпись \_\_\_\_\_ Дата \_\_\_\_\_  
(расшифровка подписи)

Заявление принято: *Ф.И.О. должностного лица, уполномоченного на прием документов*

Подпись \_\_\_\_\_  
Дата \_\_\_\_\_  
(расшифровка подписи)

<sup>2</sup> Указывается, если имеется.

<sup>3</sup> Указывается, если имеется.

<sup>4</sup> Указывается, если имеется.

<sup>5</sup> Указывается в случае, если заявителем является физическое лицо.

Приложение № 2  
к Административному регламенту предоставления  
местной администрацией муниципальной услуги  
«Утверждение схемы расположения земельного участка  
или земельных участков на кадастровом плане территории  
в целях образования земельных участков из земель или  
земельных участков, государственная собственность на  
которые не разграничена, на территории муниципального  
района Челно-Вершинский Самарской области»

Руководителю уполномоченного органа

\_\_\_\_\_  
(наименование руководителя и  
уполномоченного органа)

Наименование, юридический и почтовый адреса,

ИНН, ОГРН, банковские реквизиты, - для юридических лиц,

\_\_\_\_\_  
Ф. И. О., адрес регистрации

\_\_\_\_\_  
(места жительства) - для физических лиц.

\_\_\_\_\_  
номер телефона, факс

\_\_\_\_\_  
адрес электронной почты (при наличии)

Запрос (заявление)

Прошу предоставить муниципальную услугу «Утверждение схемы расположения земельного участка или земельных участков на кадастровом плане территории в целях образования земельных участков из земель или земельных участков, государственная собственность на которые не разграничена, на территории муниципального района Челно-Вершинский Самарской области» в целях образования из земель или земельных участков, государственная собственность на которые не разграничена, земельного участка, расположенного вне границ населенных пунктов для подготовки и организации аукциона по продаже испрашиваемого земельного участка, аукциона на право заключения договора аренды земельного участка:

кадастровый квартал или кадастровый номер земельного участка, в границах которого образуется земельный участок \_\_\_\_\_,

площадь \_\_\_\_\_,

местоположение \_\_\_\_\_,

категория земель \_\_\_\_\_,

территориальная зона, в границах которой образуется земельный участок, либо вид разрешенного использования земельного участка: \_\_\_\_\_.

Схема расположения земельного участка на кадастровом плане территории прилагается.

Цель использования земельного участка, образование которого предусмотрено схемой: \_\_\_\_\_.



Конечный результат предоставления муниципальной услуги прошу:  
вручить лично или направить по месту фактического проживания (места нахождения) в  
форме документа на бумажном носителе; направить по электронной почте, представить с  
использованием Портала государственных и муниципальных услуг (функций) Самарской  
области в форме электронного документа; через многофункциональный центр  
предоставления государственных и муниципальных услуг *(нужное подчеркнуть)*.

Даю согласие на обработку моих персональных данных, указанных в заявлении в  
порядке, установленном законодательством Российской Федерации о персональных  
данных.<sup>6</sup>

Подпись \_\_\_\_\_ Дата \_\_\_\_\_  
(расшифровка подписи)

Заявление принято:

Подпись \_\_\_\_\_

*Ф.И.О. должностного лица, уполномоченного на прием документов*

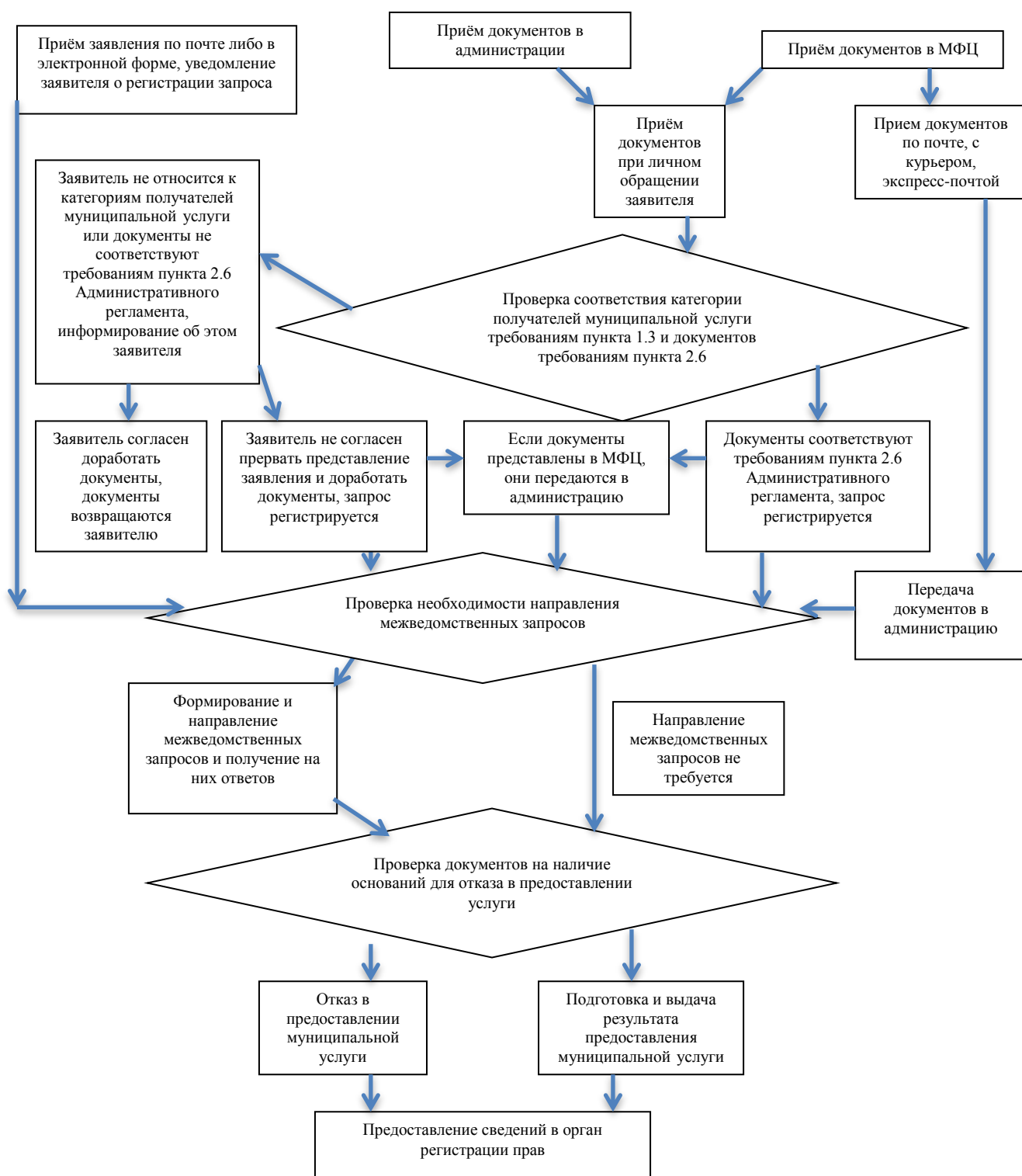
Дата \_\_\_\_\_

---

<sup>6</sup> Указывается в случае, если заявителем является физическое лицо.

Приложение № 3  
к Административному регламенту предоставления  
местной администрацией муниципальной услуги  
«Утверждение схемы расположения земельного участка  
или земельных участков на кадастровом плане территории  
в целях образования земельных участков из земель или  
земельных участков, государственная собственность на  
которые не разграничена, на территории муниципального  
района Челно-Вершинский Самарской области»

Блок-схема предоставления муниципальной услуги



Приложение № 4  
к Административному регламенту предоставления  
местной администрацией муниципальной услуги  
«Утверждение схемы расположения земельного участка  
или земельных участков на кадастровом плане территории  
в целях образования земельных участков из земель или  
земельных участков, государственная собственность на  
которые не разграничена, на территории муниципального  
района Челно-Вершинский Самарской области»

Бланк уполномоченного органа

\_\_\_\_\_  
наименование и почтовый адрес  
получателя муниципальной услуги  
(для юридических лиц)

\_\_\_\_\_  
ФИО, почтовый адрес получателя  
муниципальной услуги  
(для физических лиц)

Уведомление о регистрации запроса (заявления),  
направленного по почте (в электронной форме)

«\_\_\_» \_\_\_\_\_ 20\_\_ г.  
(дата)

Ваш запрос (заявление) о предоставлении муниципальной услуги,  
направленный Вами в наш адрес по утверждению схемы расположения земельного  
участка или земельных участков на кадастровом плане территории по почте (в  
электронной форме), принят

«\_\_\_» \_\_\_\_\_ 20\_\_ г. и зарегистрирован за № \_\_\_\_\_.

Специалист \_\_\_\_\_

Глава муниципального района  
(уполномоченное лицо)

М.П.

\_\_\_\_\_  
(подпись) (фамилия, инициалы)

Приложение № 5  
к Административному регламенту предоставления  
местной администрацией муниципальной услуги  
«Утверждение схемы расположения земельного участка  
или земельных участков на кадастровом плане территории  
в целях образования земельных участков из земель или  
земельных участков, государственная собственность на  
которые не разграничена, на территории муниципального  
района Челно-Вершинский Самарской области»

**РАСПИСКА**

о приеме документов для предоставления муниципальной услуги  
«Утверждение схемы расположения земельного участка или земельных  
участков на кадастровом плане территории в целях образования земельных  
участков из земель или земельных участков, государственная собственность  
на которые не разграничена, на территории муниципального района Челно-  
Вершинский Самарской области»

Дана

\_\_\_\_\_  
(наименование – для заявителя – юридического лица,  
фамилия, имя, отчество – для заявителя – физического лица)  
в том, что от него (нее) «\_\_» \_\_\_\_\_ 20\_\_ г. получены следующие  
документы:

№ п/п	Наименование документа	Количество листов
1		
2		

Итого предоставленных документов: \_\_\_\_\_  
Документы зарегистрированы под № \_\_\_\_\_ от «\_\_» \_\_\_\_\_ 20\_\_ г.

\_\_\_\_\_  
(должность, инициалы, фамилия  
должностного лица, принявшего документы)

\_\_\_\_\_  
(подпись)

«\_\_» \_\_\_\_\_ 20\_\_ г.

Приложение № 6  
к Административному регламенту предоставления  
местной администрацией муниципальной услуги  
«Утверждение схемы расположения земельного участка  
или земельных участков на кадастровом плане территории  
в целях образования земельных участков из земель или  
земельных участков, государственная собственность на  
которые не разграничена, на территории муниципального  
района Челно-Вершинский Самарской области»

Примерная форма постановления администрации муниципального района  
Челно-Вершинский Самарской области

Об утверждении схемы расположения земельного участка

В соответствии со статьей 11.10 Земельного кодекса Российской Федерации, Административным регламентом предоставления местной администрацией муниципальной услуги «Утверждение схемы расположения земельного участка или земельных участков на кадастровом плане территории в целях образования земельных участков из земель или земельных участков, государственная собственность на которые не разграничена, на территории муниципального района Челно-Вершинский Самарской области» на основании заявления \_\_\_\_\_

*(указывается в том числе полное наименование юридического лица или фамилия, имя, отчество гражданина, являющихся правообладателями или заинтересованными в предоставлении земельного участка на аукционе)*

Утвердить схему расположения земельного участка (земельных участков) на кадастровом плане территории.

Образуемый земельный участок (земельные участки):

площадь \_\_\_\_\_,

адрес (местоположение) \_\_\_\_\_,

кадастровый квартал/ кадастровый номер \_\_\_\_\_,

территориальная зона/ вид разрешенного использования \_\_\_\_\_,

категория земель \_\_\_\_\_

*данные указываются в отношении каждого из земельных участков, подлежащих образованию в соответствии с утверждаемой схемой расположения земельного участка или земельных участков на кадастровом плане территории*

Глава муниципального района  
(уполномоченное лицо)

М.П.

\_\_\_\_\_ (подпись) \_\_\_\_\_ (фамилия, инициалы)

Приложение № 7  
к Административному регламенту предоставления  
местной администрацией муниципальной услуги  
«Утверждение схемы расположения земельного участка  
или земельных участков на кадастровом плане территории  
в целях образования земельных участков из земель или  
земельных участков, государственная собственность на  
которые не разграничена, на территории муниципального  
района Челно-Вершинский Самарской области»

Примерная форма уведомления

Бланк уполномоченного органа

\_\_\_\_\_  
наименование и почтовый адрес  
получателя муниципальной услуги  
(для юридических лиц)

\_\_\_\_\_  
ФИО, почтовый адрес получателя  
муниципальной услуги  
(для физических лиц)

УВЕДОМЛЕНИЕ

«\_\_» \_\_\_\_\_ 20\_\_ года

№ \_\_\_\_\_

Об отказе в утверждении схемы расположения земельного участка

В соответствии с пунктом 16 статьи 11.10 Земельного кодекса Российской Федерации, Административным регламентом предоставления местной администрацией муниципальной услуги «Утверждение схемы расположения земельного участка или земельных участков на кадастровом плане территории в целях образования земельных участков из земель или земельных участков, государственная собственность на которые не разграничена, на территории муниципального района Челно-Вершинский Самарской области»,

рассмотрев

заявление

\_\_\_\_\_  
уведомляем Вас об отказе в предоставлении муниципальной услуги.

Основание (основания) принятия решения об отказе в утверждении схемы расположения земельного участка (земельных участков) на кадастровом плане территории: *(указываются все основания для отказа в утверждении схемы)*

Глава муниципального района  
(уполномоченное лицо)

М.П.

\_\_\_\_\_  
(подпись) (фамилия, инициалы)

Приложение № 8  
к Административному регламенту предоставления  
местной администрацией муниципальной услуги  
«Утверждение схемы расположения земельного участка  
или земельных участков на кадастровом плане территории  
в целях образования земельных участков из земель или  
земельных участков, государственная собственность на  
которые не разграничена, на территории муниципального  
района Челно-Вершинский Самарской области»

Примерная форма уведомления

Бланк уполномоченного органа

\_\_\_\_\_  
наименование и почтовый адрес  
получателя муниципальной услуги  
(для юридических лиц)

\_\_\_\_\_  
ФИО, почтовый адрес получателя  
муниципальной услуги  
(для физических лиц)

УВЕДОМЛЕНИЕ

«\_\_\_» \_\_\_\_\_ 20\_\_ года

№ \_\_\_\_\_

О приостановлении рассмотрения запроса (заявления) об утверждении схемы расположения земельного участка в целях образования земельного участка вне границ населенных пунктов для подготовки и организации аукциона по продаже испрашиваемого земельного участка, аукциона на право заключения договора аренды земельного участка

На основании подпункта 3 пункта 4 статьи 39.11 Земельного кодекса Российской Федерации рассмотрение Вашего заявления \_\_\_\_\_ приостановлено.

Основанием для приостановлении предоставления муниципальной услуги является нахождение на рассмотрении уполномоченного органа представленной ранее другим лицом схемы расположения земельного участка, местоположение которого частично (полностью) совпадает с местоположением земельного участка, образование которого предусмотрено подготовленной Вами схемой расположения земельного участка.

Предоставление муниципальной услуги приостанавливается до принятия решения об утверждении направленной или представленной ранее схемы расположения земельного участка или до принятия решения об отказе в утверждении указанной схемы.

Уведомляем Вас о том, что в соответствии с пунктом 6 статьи 39.11 Земельного кодекса Российской Федерации уполномоченный орган при наличии в письменной форме согласия лица, обратившегося с заявлением об утверждении схемы расположения земельного участка, вправе утвердить иной вариант схемы расположения земельного участка.

Глава муниципального района  
(уполномоченное лицо)

М.П.

\_\_\_\_\_  
(подпись) (фамилия, инициалы)